

# Guide utilisateur plateforme Miss Mandarine

Version 2.1



Miss Mandarine

## Sommaire

<b>1. Introduction.....</b>	<b>3</b>
<b>2. Accès et Tableau de bord.....</b>	<b>3</b>
2.1. «Accès» au site .....	3
2.2. Fenêtre «Profil utilisateur» .....	4
2.3. Se diriger.....	4
2.4. Barre d'espaces plateforme .....	5
<b>3. Espace Formation.....</b>	<b>5</b>
3.1. Descriptif fenêtre.....	5
3.2. Menu «Thèmes».....	6
3.3. Menu « Cas pratique » .....	7
3.4. Menu «Témoignages» .....	8
<b>4. Espace communautaire .....</b>	<b>8</b>
4.1. Descriptif fenêtre.....	8
4.2. Menu «Annuaire Miss Mandarine».....	9
4.3. Menu «Forum».....	9
4.4. Menu «Miss Mandarine» .....	10
<b>5. Agenda .....</b>	<b>11</b>
5.1. Descriptif fenêtre.....	11
5.2. Menu «Agenda» .....	11
<b>6. Auto-Evaluation .....</b>	<b>12</b>
6.1. Descriptif fenêtre.....	12
6.2. Menu «Graphique» .....	12
6.3. Menu «Questionnaire» .....	12
<b>7. Références Scientifiques.....</b>	<b>13</b>
7.1. Descriptif fenêtre.....	13
<b>8. Conclusion .....</b>	<b>13</b>

## 1. Introduction

Ce guide détaille les différents menus de la plateforme web de Miss Mandarine. Pour accéder à l'ensemble du contenu, assurez-vous que les filtres d'accès de votre entreprise le permettent et que les échanges/dépôts de documents soient possibles. Enfin, certaines vidéos sont en format HD et nécessitent un certain débit, sinon il faudra être patient.

Si vous constatez des erreurs ou avez des suggestions, merci d'en faire part au travers du courriel du site (Espace Miss Mandarine).

## 2. Accès et Tableau de bord

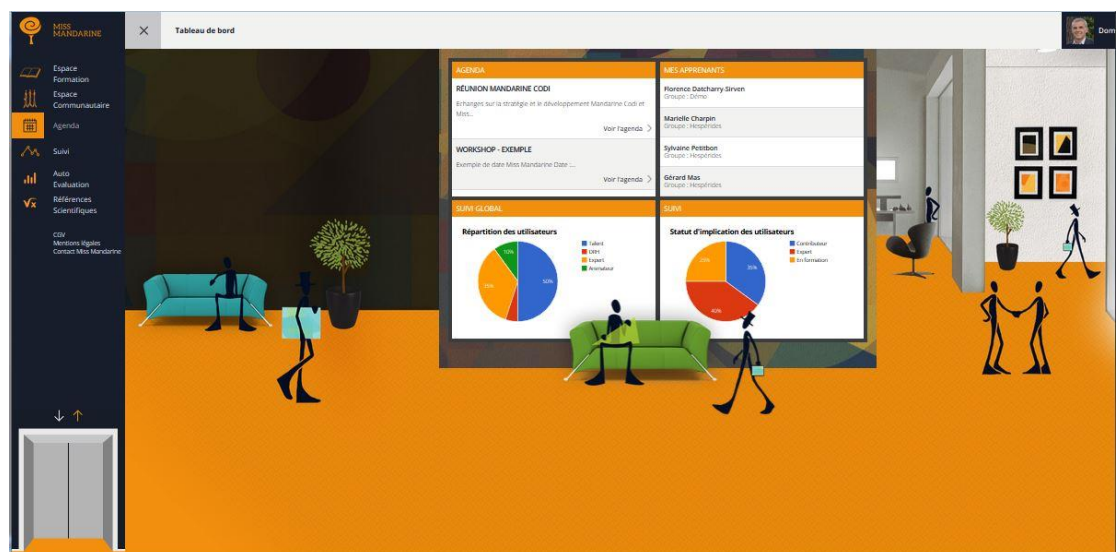
### 2.1. «Accès» au site

Pour accéder à la plateforme Miss Mandarine, vous devez disposer d'une adresse mail reconnue et d'un mot de passe. Si vous avez un problème d'accès contactez : [missmandarine@missmandarine.com](mailto:missmandarine@missmandarine.com)



La présentation de Miss Mandarine est en accès libre.

Une fois reconnu, vous accédez à la fenêtre «Tableau de bord».



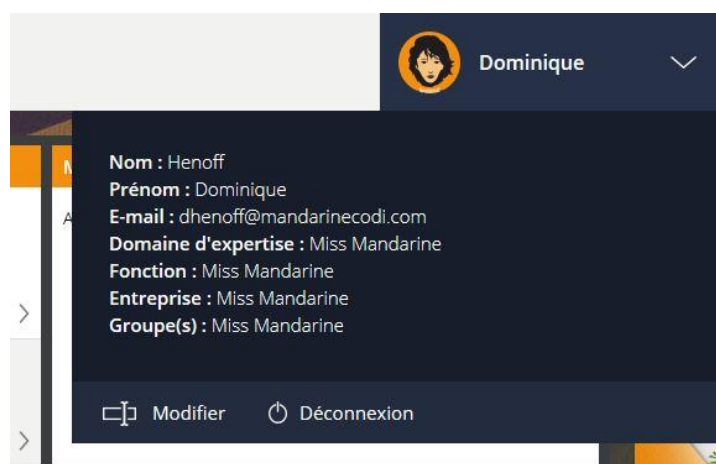
Cette fenêtre s'ouvre sur une synthèse d'agenda et de suivi équipe.

Elle mentionne dans le bandeau en haut le chemin du site sur lequel la fenêtre est active. La partie gauche regroupe la barre de thématiques. La partie haut-droite est la partie profil utilisateur.

## 2.2. Fenêtre «Profil utilisateur»

Vous y accéder en activant la partie en haut à droite dans toutes les fenêtres. Il n'y a que dans cette partie où vous pouvez vous déconnecter.

Les informations synthétiques s'affichent :



En choisissant «Modifier» vous pouvez modifier un certain nombre de données (mot de passe, langue, rôle, statut d'implication) et remplacer «l'avatar de compte» par une image personnalisée. Les données ne sont prises en compte qu'après «Enregistrer» (affichage bannière verte en haut de la fenêtre avec «Informations modifiées avec succès»).



## 2.3. Se diriger

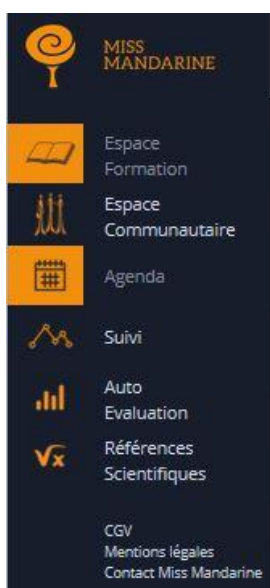
Vous avez en permanence l'affichage en haut de bandeau des menus et sous-menus où vous vous trouvez.



En cliquant sur un des noms vous revenez directement au choix.

En cliquant sur le symbole Miss Mandarine vous revenez au tableau de bord.

## 2.4. Barre d'espaces plateforme



Situé en haut à gauche, elle vous permet d'accéder aux menus décrits ci-dessous. Le passage icône seul à icônes explicatifs se sélectionne avec

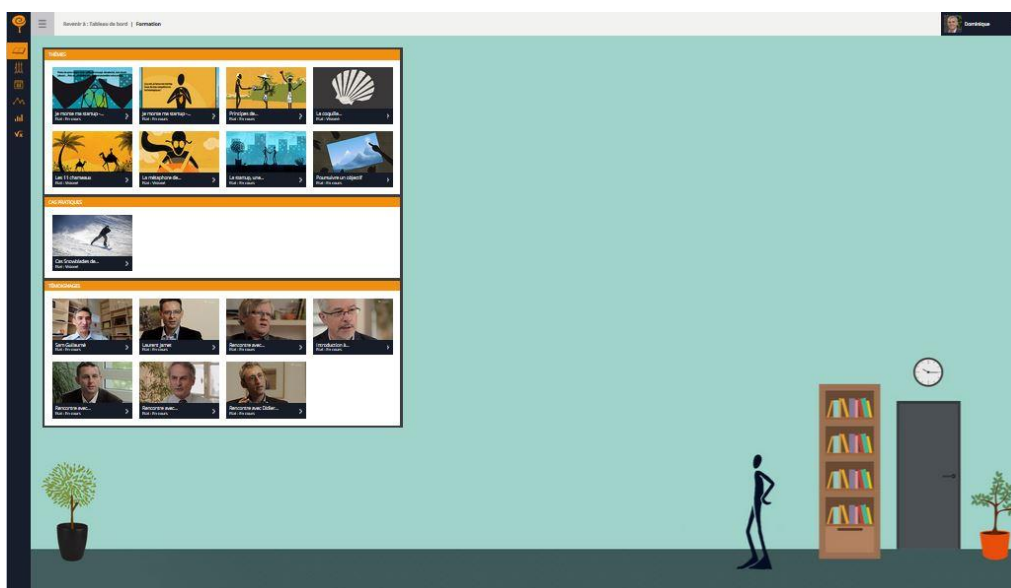


Chaque fenêtre a un graphique personnalisé.

A noter que «Contact Miss Mandarin» vous permet d'envoyer un mail à l'administrateur du site.

## 3. Espace Formation

### 3.1. Descriptif fenêtre

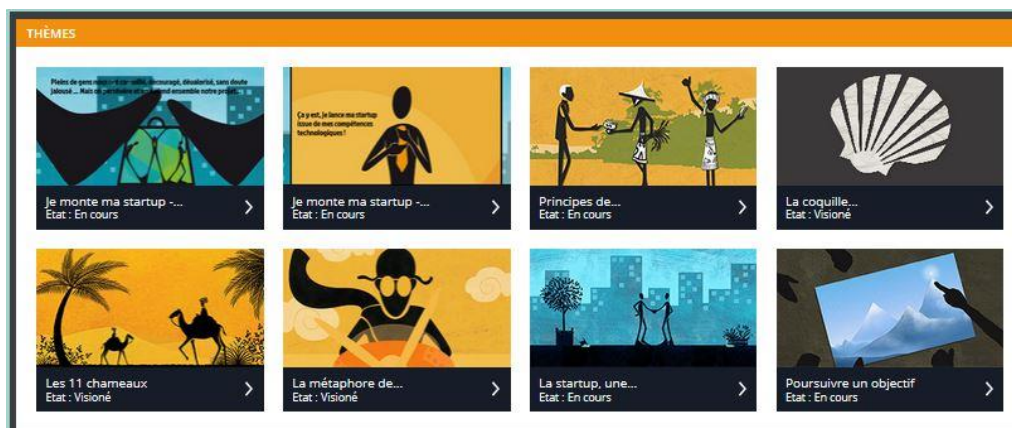


Chaque module indique le niveau de travail du Talent. Ainsi un module non actif est mentionné « non visionné», s'il a été regardé il est notifié «en cours» et une fois passé l'étape «finaliser la formation» il passe en «visionné».

Tous les menus comportent un espace interactif d'échanges dans la partie droite de l'écran. Vous pouvez ainsi faire des commentaires, joindre des éléments ou répondre à des remarques.

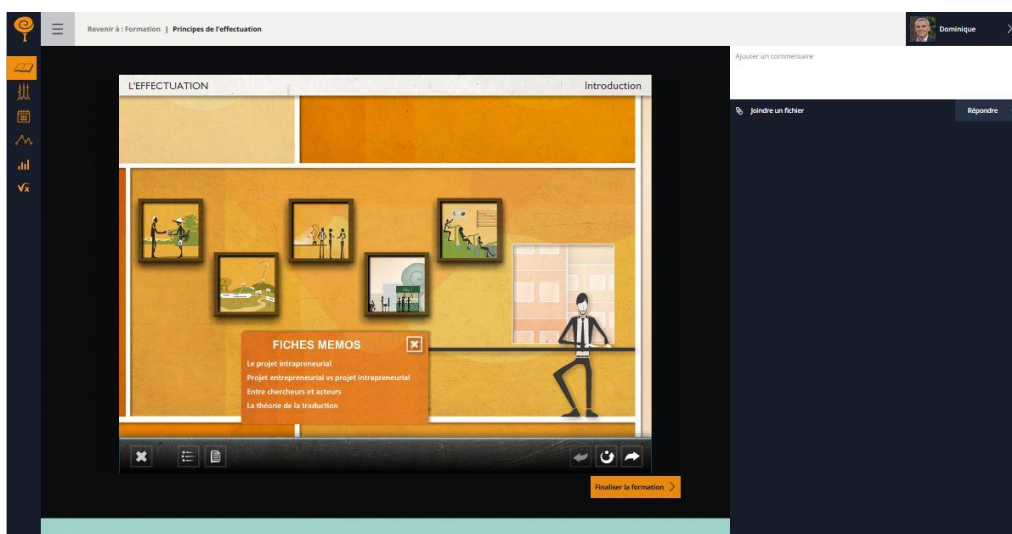
A noter : le nombre de modules accessible augmente tout au long de l'expérience Miss Mandarin et de la collaboration avec votre startup. N'hésitez pas à revenir régulièrement vérifier l'apparition de nouveaux modules.

### 3.2. Menu «Thèmes»



Cette partie regroupe des modules de formation pour le développement des six compétences clés. Pour activer un module il faut sélectionner le bandeau avec le texte et non la partie graphique.

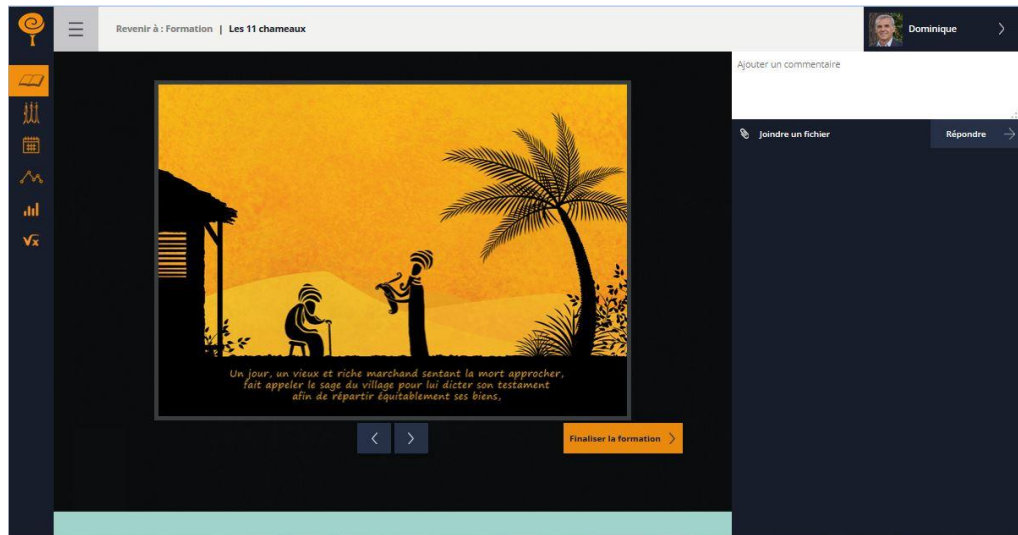
Les formations « animées et vocales » ont en bas un bandeau permettant la souplesse d'acquisition par étapes. Ce bandeau intègre un « sommaire » (donnant accès à chaque étape de formation), un « mémo » (donnant accès à des fiches spécifiques) et des icônes de défilement (précédent, relire, suivant). Chaque choix est décrit textuellement en passant la souris sur l'élément.



A noter que le choix « mémos » vous envoie sur une fiche. Cette fiche s'ouvre dans un onglet spécifique afin de conserver l'étape de formation dans laquelle vous vous trouvez.



Les menus « turbo médias » ont simplement des icônes « précédent » et « suivant ».

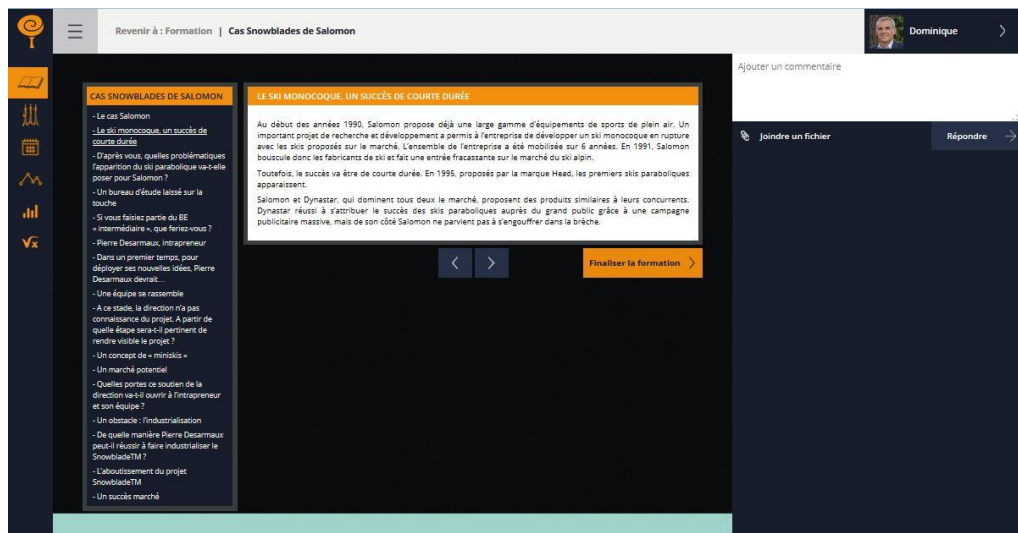


Le retour dans l'espace formation ferme le thème en cours.

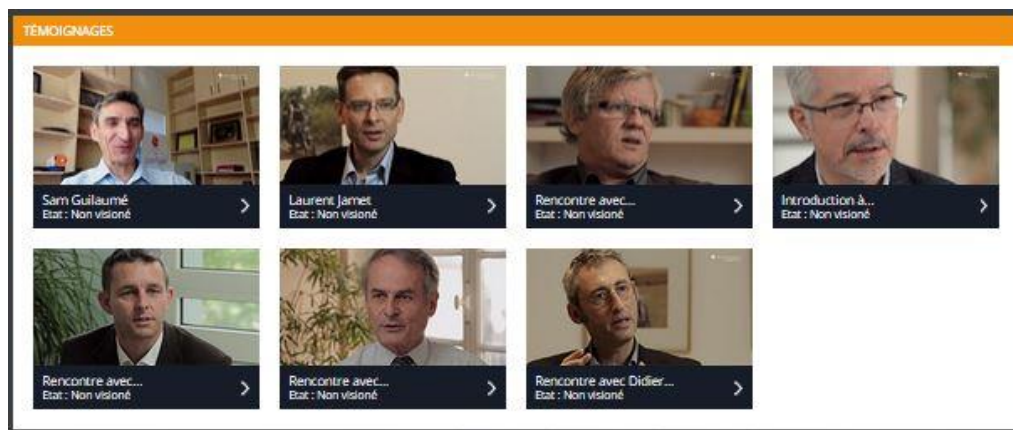
### 3.3. Menu « Cas pratique »



Ce menu a simplement des icônes «précédent» et «suivant».



### 3.4. Menu «Témoignages»

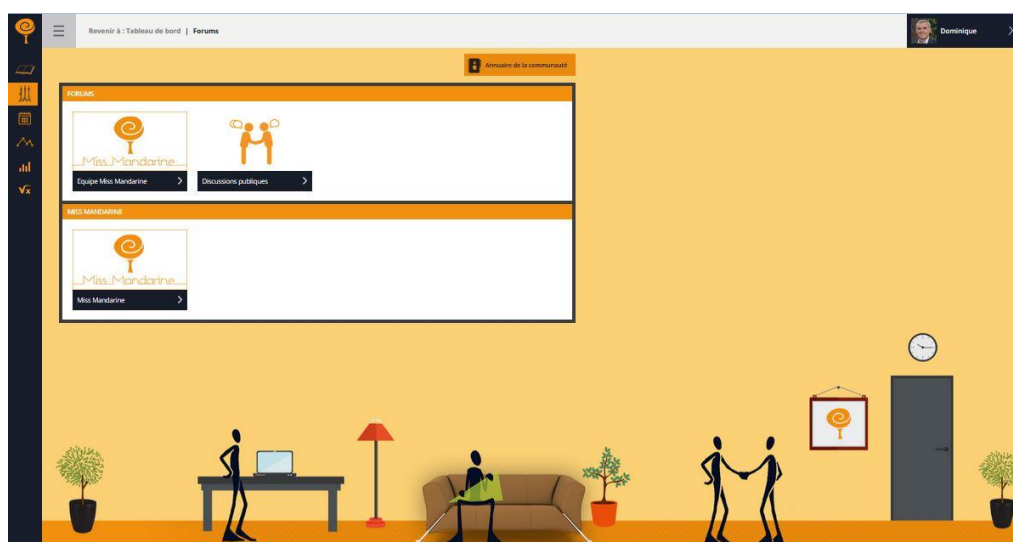


Toutes les vidéos disposent, en bas, d'option de visualisation (run/pause, barre de temps, réglage son, indication vidéo HD, touche plein écran).

En cliquant sur une autre fonction, excepté «finaliser la formation», vous fermez la vidéo en cours.

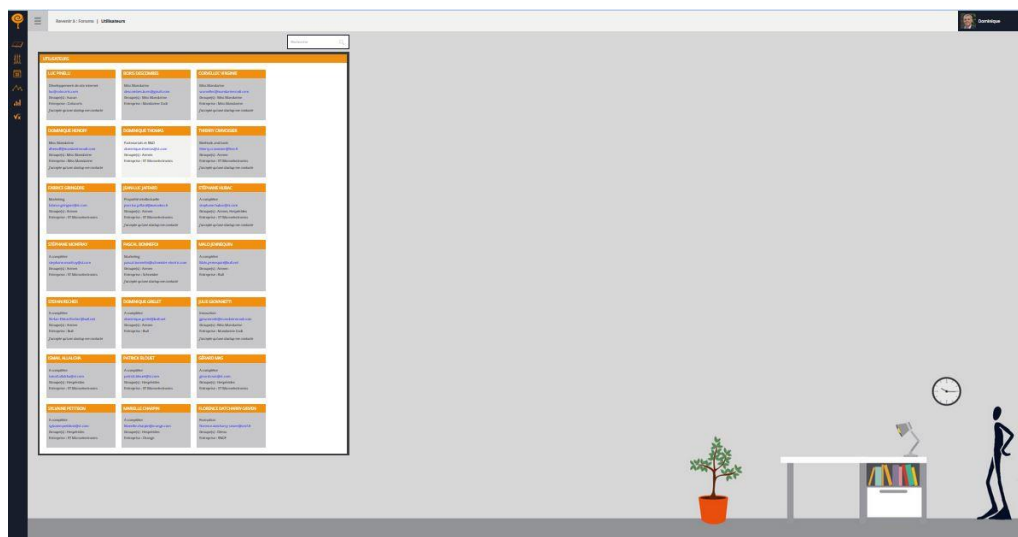
## 4. Espace communautaire

### 4.1. Descriptif fenêtre



L'accueil de l'espace communautaire permet d'entrer au sein de chaque forum auquel l'utilisateur a accès.

## 4.2. Menu «Annuaire Miss Mandarine»



Ce menu donne accès aux Talents d'expériences précédentes. Vous y trouverez leur email, leur profil, leur entreprise, leur groupe d'expérience ainsi que leur contribution au réseau Miss Mandarine.

## 4.3. Menu «Forum»



C'est la fenêtre d'échange du réseau Miss Mandarine.

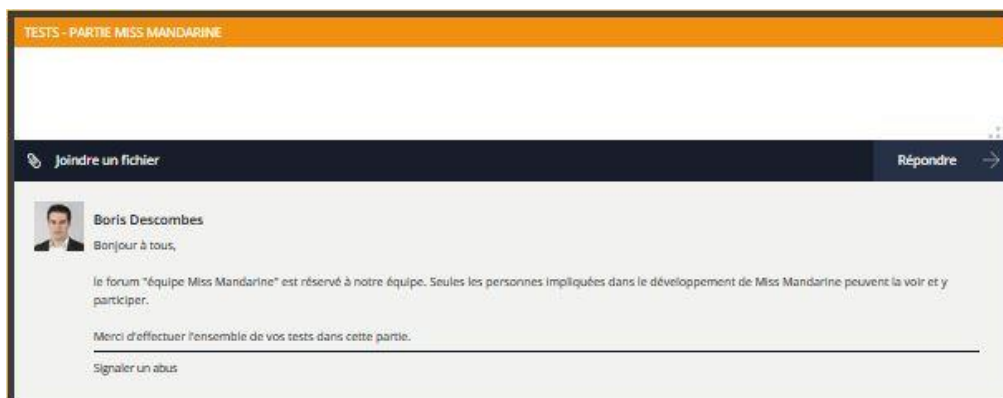
## Menu «Equipe Miss Mandarine»



Cette fenêtre permet la création de thèmes et sujets d'échanges. Chaque utilisateur peut créer un thème. Chaque création donne un lien à une fenêtre type comme :



En cliquant sur «voir» on obtient le détail de chaque sujet et une interface commentaire/réponse :

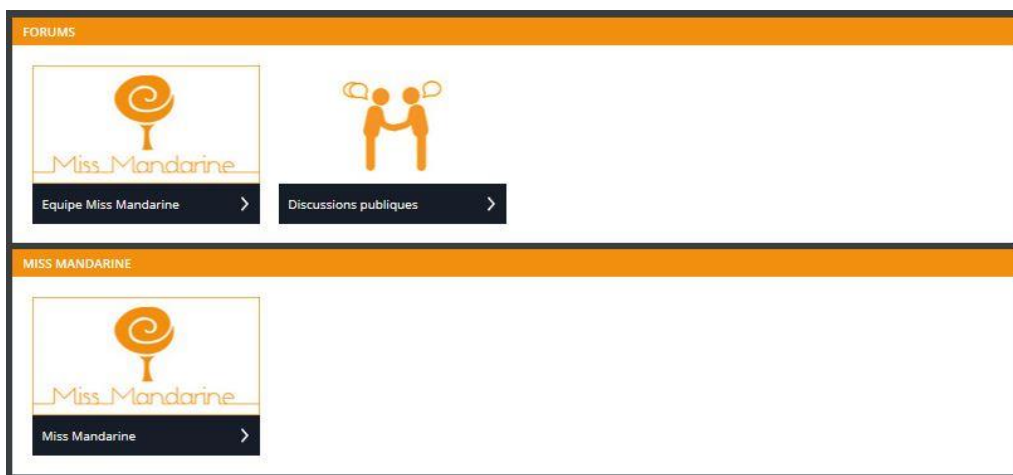


### Menu «Espace discussion publique»

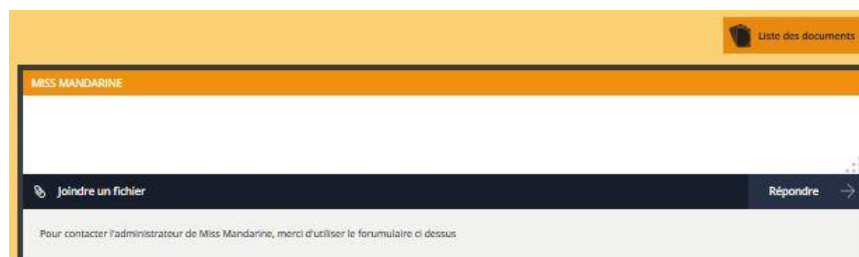
THÈMES		
<a href="#">Réseau Miss Mandarine</a>	Rencontrez les membres de Miss Mandarine.	1 Sujets
<a href="#">Intrapreneuriat</a>	Discussions autour de l'intrapreneuriat.	0 Sujets
<a href="#">Startups</a>	Discussions autour des jeunes entreprises innovantes.	0 Sujets
<a href="#">Innovation</a>	Discussions autour de l'innovation.	0 Sujets

Les menus et sous-menus sont identiques à «L'équipe Miss Mandarine», seuls les utilisateurs diffèrent.

#### 4.4. Menu «Miss Mandarine»



### Menu Miss Mandarine



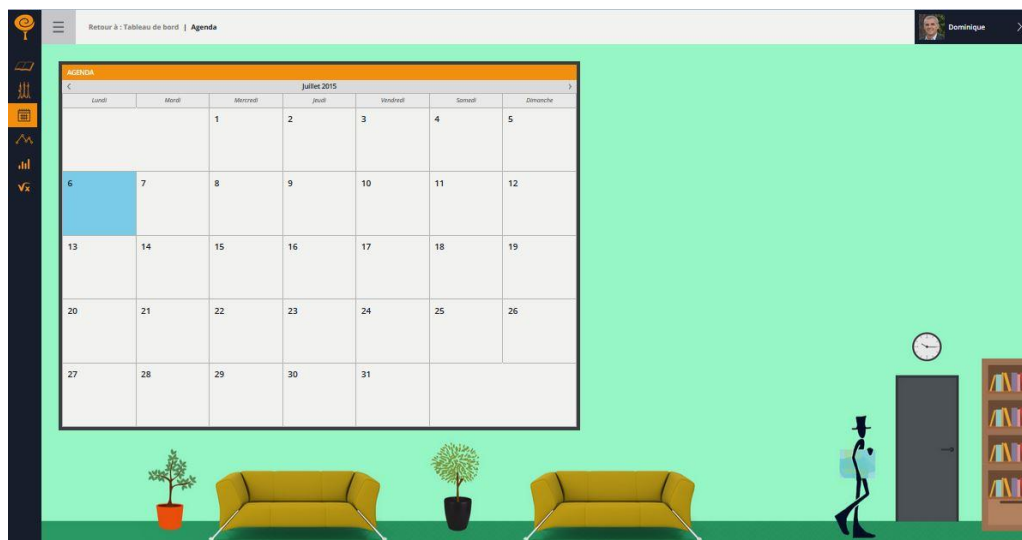
C'est le menu lié à Miss Mandarine. Dans la «liste de documents», vous pouvez télécharger les plaquettes Miss Mandarine.

C'est ici que vous arrivez si à partir du tableau de bord vous choisissez «Contact Miss Mandarine».

Les thèmes/sujets apparaissent de la même manière que dans le menu «Equipe Miss Mandarine».

## 5. Agenda

### 5.1. Descriptif fenêtre



Le menu « Agenda » vous permet de retrouver l'ensemble de vos dates clés de votre expérience Miss Mandarine.

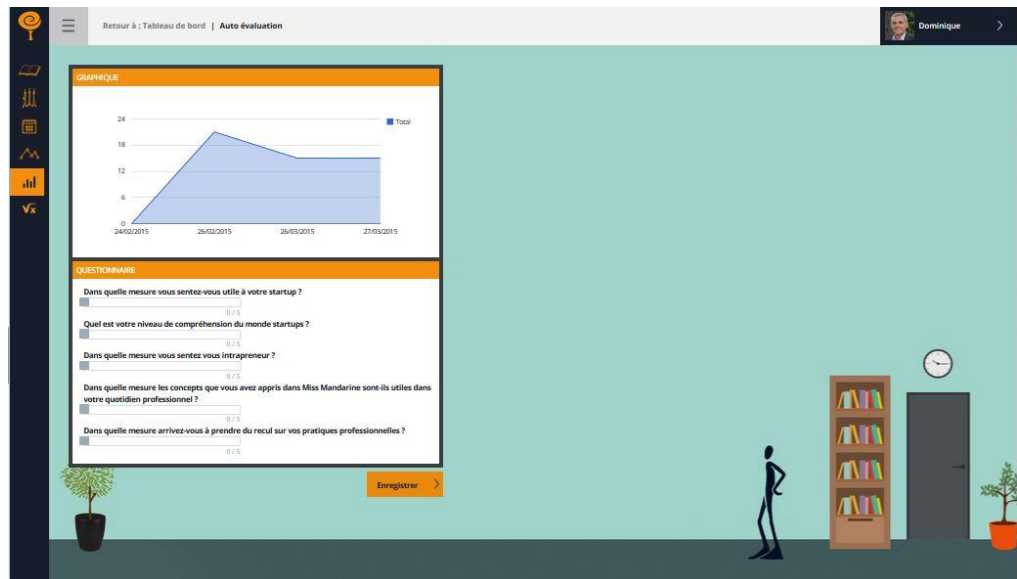
### 5.2. Menu «Agenda»

Les données sont entrées dans l'agenda par l'animateur Miss Mandarine. On y retrouve les workshops, le Golden Event et tous les éléments concernant sa formation.

Comment on entre les données

## 6. Auto-Evaluation

### 6.1. Descriptif fenêtre



L'autoévaluation vous permet de réfléchir par vous-même sur votre progression au sein de Miss Mandarin.

### 6.2. Menu «Graphique»

Cette partie s'incrémente avec les réponses au questionnaire. Chaque point du questionnaire est directement cumulé. Le graphe représente l'historique de vos réponses.



### 6.3. Menu «Questionnaire»

Il est recommandé de le remplir toutes les deux semaines. UNE minute suffit.

Vous vous placez sur la barre sous chaque question, en déplaçant le curseur vous bougez automatiquement les points de la réponse. La valeur minimale est 0, la valeur maximale est 5.

**QUESTIONNAIRE**

Dans quelle mesure vous sentez-vous utile à votre startup ?  
0 / 5

Quel est votre niveau de compréhension du monde startups ?  
0 / 5

Dans quelle mesure vous sentez vous intrapreneur ?  
0 / 5

Dans quelle mesure les concepts que vous avez appris dans Miss Mandarin sont-ils utiles dans votre quotidien professionnel ?  
0 / 5

Dans quelle mesure arrivez-vous à prendre du recul sur vos pratiques professionnelles ?  
0 / 5

## 7. Références Scientifiques

### 7.1. Descriptif fenêtre

On retrouve ici la même structure que dans le menu «Formation» : «Thèmes», «Cas pratiques», «Témoignages».

En cliquant sur «en savoir plus» vous trouvez des liens vers des publications, des séminaires, ...

Ce lien s'ouvre dans un onglet spécifique afin de conserver les références de la page dans laquelle vous vous trouvez.



## 8. Conclusion

La plateforme Miss Mandarin est un outil pédagogique et communautaire mis à votre disposition tout au long de votre expérience Miss Mandarin.

Si vous rencontrer des problématiques d'utilisation, merci de contacter [missmandarine@missmandarine.com](mailto:missmandarine@missmandarine.com)